

# Samen Voor Biodiversiteit In Ovezande



**Uitvoeringsplan Stichting Ovezande Biodivers**

**2024 -2030**

## **Inleiding**

Natuur en biodiversiteit vormen de levensaders van onze planeet. Hun conditie is slecht. Wereldwijd worden één miljoen planten- en diersoorten met uitsterven bedreigd (Bron: Ipbes). In Nederland is in 120 jaar tijd 85 procent van alle inheemse planten- en diersoorten verloren gegaan (Bron: WUR). Met biodiversiteit bungelt Nederland in Europa onderaan de lijst. Volgens de Raad voor de Leefomgeving is de biodiversiteitscrisis even groot als de klimaatcrisis.

De stichting Ovezande Biodivers (OB), die in juni 2022 is opgericht, wil haar aandeel leveren om op lokale schaal de teruggang van de natuur te keren en het biodiversiteitsverlies ombuigen naar herstel. Dat probeert de stichting te bereiken met een programma van diverse projecten.

## **Wat is biodiversiteit?**

Biodiversiteit is simpelweg alle leven op aarde. Van mus tot eik, van de grootste olifant tot het kleinste micro-organisme. Het gaat om de hoeveelheid verschillende soorten die er op aarde leven, om de verscheidenheid binnen de soort en om de variatie aan ecosystemen die er zijn. Zuid-Beveland heeft vooral kleine ecosystemen: van dijkstruweel tot kreekbiotoop, van bloemrijke berm tot weelderige inlaag.

Hoe hoger de biodiversiteit, hoe gezonder de leefomgeving voor mens en dier. Ze voorziet in basisbehoeften als: schoon water, voeding, energie, grondstoffen, en beschutting. Om klimaatverandering tegen te gaan hebben we ook biodiversiteit nodig. Zeeën en bossen slaan CO<sub>2</sub> op. En als we bomen en bossen behouden is dat ook goed voor de plant- en diersoorten. En een vitale biodiversiteit vergroot het welzijn van mensen.

## **Biotoopverlies**

Door de jaren heen zijn in de Zak van Zuid-Beveland veel kenmerkende landschapselementen verdwenen, en daarmee ook: erfafscheidingen, drinkpoelen, veekeringen (haagstruweel) en plekken voor voedsel, zoals fruit en noten. Voor plant en dier ging veel leefgebied verloren en daarmee de mogelijkheid voor dieren om zich via deze snelwegen door het landschap te verplaatsen. Met het verlies aan leefgebied ging ook de verscheidenheid aan planten en dieren flink achteruit. Belangrijke oorzaken voor die neergang zijn: de versnippering van leefgebieden, het intensieve gebruik van landbouwgebieden, de toepassing van bestrijdingsmiddelen, bebouwing en industrialisatie, én het tekortschietend (maai)beheer en onderhoud van het groen.

## **Noodzaak van gemeentelijk beleid**

Gelukkig is inmiddels Europees beleid ontwikkeld om de biodiversiteit weer op te peppen. Dat vraagt om realisatie van 'groen-blauwe' dooradering van het landelijk gebied. In 2050 dient 10 procent van het landelijk gebied te bestaan uit groene verbindingen, zoals heggen, groene dijken en natuurlijke oevers.

De gemeente is een belangrijke schakel om dat beleid op lokaal niveau in uitvoering om te zetten.

Dat vraagt om een adequaat en zorgvuldig afgestemd uitvoeringsplan, dat burgers, bedrijven en natuurorganisaties uitnodigt er daadwerkelijk mee aan de slag te gaan.

De noodzaak van zo'n plan is opnieuw aangetoond in het Living Planet Rapport 2022 van het Wereld Natuurfonds. Het verlies aan biodiversiteit blijkt schrikbarend. Overheden, bedrijven en burgers dienen samen de handen uit de mouwen te steken. David Attenborough zei het treffend: "Het gaat niet alleen om het redden van de planeet, het gaat om het redden van onszelf".

### **Hoe waardevol is onze omgeving?**

De Zak vormt een uniek leefgebied. Het is de enige plek in de wereld waar de indijkingsgeschiedenis nog te zien is. Zo is Ovezande ontstaan als opwas, en vanaf midden 13<sup>de</sup> eeuw ingedijkt. Het oude eiland wordt nu gevormd door de Oud Ovezandepolder, de Verlorenkostpolder en de Lieve Vrouwepolder. Tegen deze oudste dijken werden later nieuwe polders aangelegd en zo ontstond een web aan dijkes rondom Ovezande met unieke natuurwaarden, zilte en zoete. Het doel van Ovezande Biodivers is om met verschillende projecten de biodiversiteit van dit ragfijne netwerk van dijken, kleine polders, kreekrestanten, slotjes en welen te verbeteren en te versterken.

### **Ambitie**

De stichting Ovezande Biodivers zet zich in voor het herstel van biodiversiteit zowel in het landelijk gebied als in de kern van Ovezande, en de verbinding tussen beiden. Ze gaat voor een leefomgeving met een rijke biodiversiteit aan bodem- en waterleven, planten, insecten en micro-organismen, en water-, akker- en struweelvogels.

De aaneengesloten lijnvormige landschapselementen van ons dijkenlandschap, de corridors of de verbindende aders in het landschap, vormen belangrijke leefgebieden voor plant en dier. In de bebouwde kom hebben we vele kleine leefgebiedjes, eilandjes. Die keten van losse stapstenen willen we niet alleen onderling gaan verbinden, maar ook zoveel als mogelijk met de groene corridors buiten de bebouwde kom. Daarmee hopen we de mobiliteit en bescherming van plant en dier én hun leefgebieden te vergroten.

Als we in het dorp Ovezande kijken naar verbindingen voor vleermuizen (rustplaatsen) met het buitengebied (foerageerlocaties) en mogelijke stapstenen voor amfibieën in en rond Ovezande, dan liggen er in het dorp op meerdere locaties nog veel kansen om verbindingen te realiseren.

Samen met burgers, bedrijven, organisaties en overheden willen we een slinger geven aan de biodiversiteit, zodat Ovezandenaren kunnen leven, wonen, werken en recreëren in een groene, gezonde leefomgeving.

## **Uitvoering**

Om de biodiversiteit te versterken heeft Ovezande Biodivers een aantal “eco-impulsen” (projecten) geformuleerd die of in uitvoering zijn of de komende jaren worden gestart. Tevens zijn **zes eco-spots** opgenomen. Dat zijn bijzondere plekken waar extra aandacht wordt besteed aan komst, behoud en/of versterking van één of enkele planten of dieren. Tevens zijn het plekken met een zitje om in alle rust en aandacht niet alleen van de spot maar ook van natuur en landschap te kunnen genieten.

Elk project of eco-spot beschrijven we kort en afzonderlijk. Er worden doelsoorten benoemd, evenals een globaal idee van beheer en inrichting.

Per project willen we een groepje mensen uit Ovezande samenstellen dat zich betrokken voelt bij één of meerdere van onze initiatieven en dat meehelpt deze te realiseren en te onderhouden. Dat kan in de vorm van een stukje beheerwerk, zoals de aanplant van bomen en struweel, het maaien en afvoeren van gras en hooi uit de vlinderidylle, en het verwijderen van struweel. Ook het adviseren van particulieren en bedrijven die natuur willen realiseren, het informeren en onderhouden van het netwerk van betrokken inwoners via sociale media én het uitvoeren van monitoring, behoren tot de activiteiten van de stichting.

Projecten en eco-spots willen we het liefst ontwikkelen in samenwerking met bewoners, boeren, gemeente, eigenaren, bedrijven, én partners, zoals Natuurmonumenten en Waterschap. Verder proberen we aan te haken bij bestaande projecten, zoals het bijenproject van de gemeente Borsele, het herstelproject van de bloemdijken van de terreinbeherende organisaties, én de uitvoering van de provinciale (voedsel)bosvisie.

## **Projecten**

### **Ecospots**

1. Ecospot Naaldendijk
2. Ecospot Wadi en vijver bij het sportpark
3. Ecospot huiszwaluw, poel Witte Boerderij en huiszwaluwtil
4. Ecospot vlinderidylle braakterrein Hopmans Bloemenstraat/Dreef.
5. Ecospot vijver Padwei

### **Overige biodiversiteitsprojecten**

1. Voedselbos
2. Groene verbindingen
3. Blauwe verbindingen (zo mogelijk in combi met 2.)
4. Rooneusdijk en Zakdijk
5. Struweelhaag grasland Groenedijk
6. Meer vlinder- en insectenvriendelijke tuinen in Ovezande

## **Ommetjes**

1. Voetpad ten noorden van het sportpark
2. Doorsteek wandelpad Hoofdstraat / Bloemenstraat.
3. Ommetje langs de eerste indijkingen van het dorp

## **Diversen**

1. Advies en ondersteuning van particulieren en bedrijven bij de realisatie van natuur
2. Bijeenkomst voor particuliere dijkbeheerders (samen met het waterschap)

## **Ecospots**

### **1. Ecospot Naaldendijk**

#### **Situatieschets**

De Naaldendijk behoort tot de eerste dijken van het eiland Ovezande (eind dertiende eeuw) en is in beheer bij Natuurmonumenten. Het onverharde westelijke deel heeft als doelstelling haagbeuk- en essenbos en het pad erover wordt gebruikt als wandelpad. Aan de zuidkant van de dijk bevinden zich enkele oude groeiplaatsen van de wollige distel. Deze zeldzame, rode-lijst bloemdijksoort dreigt hier te verdwijnen. De stichting wil werken aan het herstel ervan. Op de dijk staat een bankje/picknicktafel.

#### **Doel en doelsoorten**

Behoud van bloemdijkflora in het algemeen en uitbreiding van wollige distel in het bijzonder. OB start het project in 2024.

#### **Inrichting en beheer**

De dijkdelen met de oude groeiplaatsen van de wollige distel houden we open door maaien en snoeien. Periodiek kan het nodig zijn deze plaatsen te verstoren om de distel groeikansen te geven. Rond het bankje op de dijk zal een aantal keer per jaar gemaaid worden.

#### **Partners**

OB wil samen werken met Natuurmonumenten, Stichting landschapsbeheer (SLZ) en de KNNV-plantenwerkgroep.

#### **Kosten**

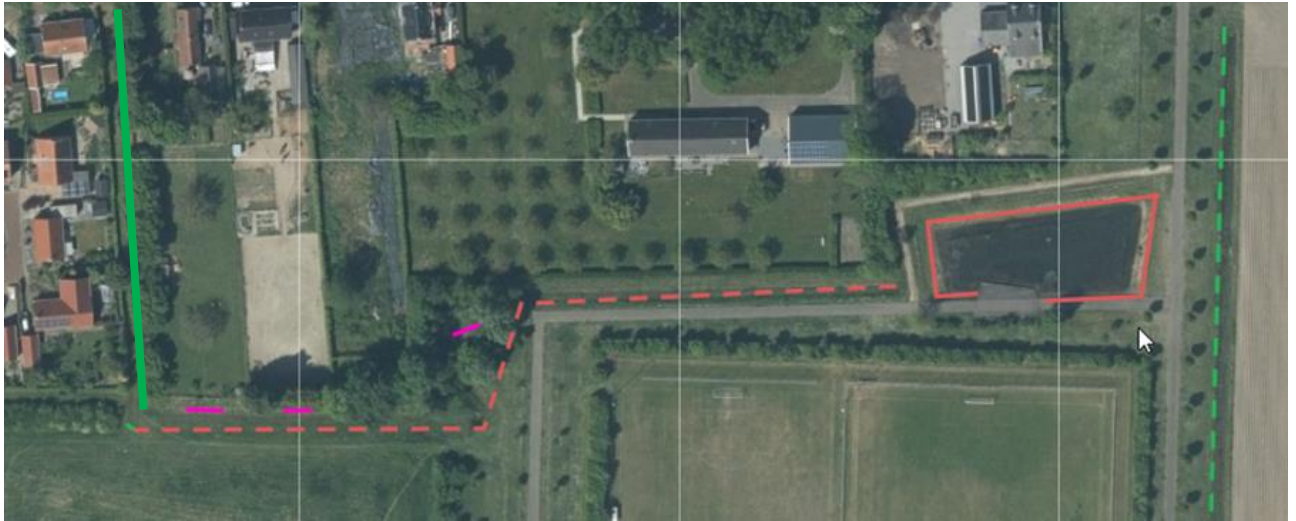
Verwaarloosbaar.



*(Oude) groeilocatie op de Naaldendijk van de Wollige distel.*



## 2. Ecospot wadi met vijver sportpark



*Locatie Wadi en waterpartij sportveld.*

### **Situatieschets**

Achter het sportveld ligt, deels tegen de nieuwbouwlocatie en tegen de achterkant van de woningen aan de Strobbestraat, een Wadi (zie rode stippellijn). De aaneenschakeling van sloten en de vijver ten westen van het sportpark, die gevuld wordt met drainagewater van de sportvelden, vormen een potentieel belangrijk, nat groen element binnen de bebouwde kom.

### **Doel en doelsoorten**

De afvoer en opvang van overtollig regenwater combineren we met de inrichting van een stijlwand voor wilde bijen. Verder willen we wadi en vijver tot een aantrekkelijke biotoop maken voor: kleine karekiet, bruine kikker, gewone pad, amfibieën, libellen, wilde bijen, zeegroene zegge en andere potentiële florasoorten, zoals: graslathyrus. De groene en rode lijnen vormen een snelweg voor vleermuizen en struweelvogels. Langs het wandelpad willen we bijenorchis en breedbladige wespenorchis en klavervreter een ruimere plek geven en de naastliggende sloot met helder water bewaren.

**Inrichting:** Aansluitend op de Wadi aan de noordkant (zie roze strepen) zou een deel tot stijlwand kunnen worden gevormd als leefgebied voor de wilde bij. Voor kikkers willen we een moerasgebiedje inrichten. De wadi, vanaf Hoofdstraat tot het wandelpad naast het voetbalveld (zie groene stippellijn), willen we gefaseerd maaien en robuuster maken met stukken struweel.

**Toekomstig beheer:** Het kaal houden van de stijlwand, het gefaseerd maaien van de wadi (rode stippellijn) en het verschralen is een meerwaarde voor de biodiversiteit (flora, vlinders en insecten) en is kostenbesparend. De speelheuvels houden we open als nestlocatie voor de wilde bij. De vijver dient uitgebaggerd te worden, een deel van het riet wordt gefaseerd gemaaid en afgevoerd.

**Partners/overleg:** Gemeente Borsele, Waterschap, en Stichting Landschapsbeheer Zeeland.



*Gewone pad.*

### **3. Ecospot huiszwaluw** (deels gerealiseerd)

**Situatieschets:** In de Dreef en Bloemenstraat, maar ook aan de Groenedijk ter hoogte van de Hoofdstraat, bevonden zich tot voor kort kolonies van de huiszwaluw. Inmiddels broedt deze vogel er niet meer. Door het plaatsen van kunstnesten op deze locaties hopen we de huiszwaluw binnen afzienbare tijd terug te zien. Kansrijk voor terugkeer van de huiszwaluw is de locatie Dreef/Bloemstraat ter hoogte van de Witte Hoeve. Op het groen ingerichte erf bevindt zich een veedrinkput, een bron voor voedsel en bouw materiaal.

**Doel en doelsoort:** We streven naar terugkeer van de huiszwaluw. Soorten die tevens van de nesten gebruik kunnen maken zijn: *koolmees, pimpelmees, huismus en vleermuis*.

**Inrichting:** Het plaatsen van een twintigtal kunstnesten op of in de buurt van voormalige broedlocaties (2022) én het realiseren van een huiszwaluwtil met kunstnesten op het erf van de Witte Hoeve (2024). De veedrinkpoel dient er te worden verdiept en van een flauw talud te worden voorzien.

**Toekomstig beheer:** Het kaal maken van de poeloever en het op diepte brengen/houden van de veedrinkpoel.

**Partners/overleg:** bewoners van geschikte huizen in Dreef, Bloemstraat en Groenedijk, bewoners van de Witte Hoeve, SLZ (zorgt voor de huiszwaluwtil)

### **4. Ecospot vlinderidylle braakterrein Hopmans Bloemenstraat/Dreef** (gerealiseerd)



**Situatieschets:** Centraal in het dorp lag een braakliggend perceel van ruim 0,5 ha. dat jaarlijks één keer werd gemaaid door de eigenaar om verruiging en distelgroei te voorkomen. Verder gebeurde er niets met dit perceel. In 2021 is het terrein geschikt gemaakt voor vlinders.

**Doel en doelsoorten:** Voor de biodiversiteit is het een plus dat dit perceel als vlinder- en insectenidylle, naar voorbeeld de vlinderidylle Zwaakse Weel van Natuurmonumenten, is ingericht met een inheems kruidenmengsel van nectarplanten. De inrichting als kruidenrijk grasland zal vele soorten dag- en nachtvlinders aantrekken, zoals: *koninginnepage*, *icarusblauwtje*, *bruin blauwtje*, *bruin zandoogje*, en *zwartsprietdikkopje*. Hopelijk wordt het ook een plek voor solitaire bijen en andere insecten.

Naast een ecologische, heeft het terrein ook een recreatieve en educatieve doelstelling. Met name voor kinderen van de basisschool, maar ook voor geïnteresseerde groepen, biedt de idylle educatieve kansen. Tevens vormt het een luwe plek waar mensen heerlijk kunnen verpozen.

**Inrichting:** Het terrein is eenmaal licht geploegd, de grond is geroteerd en daarna ingezaaid met een inheems kruidenmengsel. Vlinderplanten zijn op zonnige plaatsen of als afscheiding met de burens van het perceel, geplant. Verder zijn informatieborden en een picknickbank geplaatst en is het terrein voorzien van een toegangshek. In het terrein is een wandelpad gemaaid. Een graspad dient als werkweg.

**Toekomstig beheer:** Jaarlijks zal het perceel tussen lente en herfst meerdere malen “sinus” worden gemaaid. Het maaisel wordt afgevoerd. De werkweg (graspad) rondom het perceel wordt frequenter gemaaid.

**Partners/overleg:** Eigenaar Jan Hopmans, buurtbewoners van de Dreef, Hoofdstraat en Bloemenstraat. Plaatselijke ondernemers zijn betrokken bij het inzaaien van kruiden en bloemen en het bewerken van de grond.



*Beginsituatie Vlinderidylle*



*Vlinderidylle Zwaakse Weel, referentielocatie voor idylle in Ovezande*



*Zwartsprietdikkopje*



*Icarusblauwtje*

## **5. Padwei**



Locatie Padwei

**Situatieschets:** Op het westelijk gelegen bouwterrein van het dorp (Notenwei) ligt een grote vijver omsloten door riet en wilgenopslag. Inrichting en beheer zijn weinig gericht. Vandaar dat wij de waterpartij en de directe omgeving een biodiverse kwaliteitsimpuls willen geven.

**Doel en doelsoorten:** Het meer biodivers inrichten, het ecologisch robuust maken van de wijkvijver en het verbinden van Plataanweg met Groenedijk met struweel en bomen. Met die groene verbinding willen we struweelvogels en vleermuizen een trekroute bieden. De vijver wordt geschikt voor: *amfibieën, waterplanten, insecten en riet- en moerasvogels, zoals: kleine karekiet, rietgors en dodaars.*

**Inrichting:** De vijver ligt er reeds. Aan de zonbeschenen noordoostkant (rode stippelijn) dient struweel te worden verwijderd om een flauw talud, een rustplaats voor kikkers, te kunnen aanleggen. Met het overtollige zand kan ter plekke een bijenheuvel worden gevormd. Er is een begin gemaakt met het aanplanten van (kronkel)wilgen. Dat kan verder worden uitgebreid. Daarnaast kan met de aanplant van struweel de ecospot robuuster worden gemaakt.

**Toekomstig beheer:** De speelweide, het flauwe talud en het riet dienen gefaseerd gemaaid, en het maaisel dient afgevoerd. De grotere wilgen kunnen worden omgevormd tot knotwilgen en jaarlijks kunnen ze gefaseerd worden afgezet.

**Partners/overleg:** Gemeente Borsele, waterschap en wijkbewoners.



Rietgors

## Overige biodiversiteitsprojecten

### 1. Dorps- en voedselbos

**Situatieschets:** Rondom de bebouwde kom van ons dorp bevinden zich enkele locaties die geschikt kunnen worden gemaakt voor het inrichten van een dorpsbos. De gemeente heeft in haar groenstructuurplan het perceel aan de zuidoostkant van het dorp, grenzend aan de Ovezandseweg-Nieuwstraat en de Landweg, hiervoor bestemd. Verder zijn mogelijk percelen aan de Kolaardsweg te verwerven.

**Doel en doelsoorten:** De realisatie van een dorps- en voedselbos om het tij van biodiversiteitsafname lokaal significant te verbeteren, en om inwoners van Ovezande de oogst te laten plukken. Het voedselbos biedt plaats aan een grote variatie van planten, van kruiden tot hoog opgaande bomen, om zo meer soorten de kans op een leefbare habitat te geven. Ook willen we verschillende microklimaten creëren. Denk aan poelen, struweelhagen, en hoogteverschillen. Op deze manier proberen we de biodiversiteit verhogen. Het bos zal na een ontwikkelingstijd ruimte bieden diverse *zangvogels* en in een later stadium aan spechten en andere holenbroeders. De zoom overgangen en luwe plekken grenzend aan kruidenrijke grasweides kunnen een eldorado vormen voor vlinders en insecten waaronder vele bestuivers.

**Inrichting:** Het dorpsbos willen we inrichten met een grote diversiteit aan planten met een grote diversiteit aan functies. We laten daarbij natuurlijke processen hun gang gaan.

**Toekomstig beheer:** voor de aanleg en het beheer van het bos is een community nodig.

**Kosten inrichting:** De kosten zijn beduidend. Drie hectare landbouwgrond kost al gauw drie ton. Een deugdelijk ontwerp belooft al snel € 40.000. Ook de inzet van grondbewerkingsmateriaal en de aankoop plantmateriaal zal enige tienduizenden euro's vergen.

**Partners/overleg:** De gemeente Borsele en de provincie Zeeland zijn van belang voor financiën en de aankoop van de grond. Daarnaast dienen mogelijkheden voor (co)financiering te worden onderzocht. Te denken valt aan Northseaport en grote havenbedrijven als DOW en Zeeland Refinery.

### **2. Groene verbindingen**

**Situatieschets:** Binnen de bebouwde kom van ons dorp treffen we heel veel losse, groene plekje en stapstenen in de vorm van tuinen, plantsoenen, bossages en bomenrijen. Het verbinden van deze groene elementen binnen de bebouwde kom met de groene corridors in het buitengebied zal de biodiversiteit ten goede komen.

Onderstaand kaartje geeft de kansen voor verbindingen in de vorm van: laanbomen, struweel en bloemrijke, extensief beheerde bermen, globaal aan. Groen is bestaand struweel/laanbomen. Rood is ontbrekende of nog jonge aanplant. Meeliftsoorten kunnen struweelvogels en insecten zijn.



*Verbindingen en ontbrekende verbindingen voor vleermuis/struweelvogels (globaal).*

*(Groen = bestaande groene verbindingen, Rood = deels ontbrekende groene verbinding).*

**Doelen en doelsoorten:** Door groene elementen in en buiten de bebouwde kom met elkaar te verbinden bieden we soorten mogelijkheden voor migratie, bescherming, voedsel en onderdak. In 2023 starten we met een verkenning welke vleermuizen er in Ovezande voorkomen en welke locaties ze gebruiken om te foerageren (jagen) en te migreren.

### **Inrichting**

Voor bomen kiezen we soorten die minder gevoelig zijn voor ziekten en plagen, en bomen die klimaatbestendig zijn en de biodiversiteit helpen versterken, zoals eik (schuil- en nestgelegenheid) en linde (bijen en vlinders). Voor struweel opteren we voor inheemse soorten, zoals meidoorn, sleedoorn, en Gelderse roos. Voor bloemrijke bermen zijn variatie en gefaseerd maaien en afvoeren cruciaal voor een optimaal leefgebied voor insecten.

### **Onderhoud en partners**

Samen met gemeente, waterschap, Natuurmonumenten en agrariërs bekijken we onze eigen inzet voor onderhoud van de groene verbindingen

### 3. Blauwe verbindingen

**Situatieschets:** Op de kaart hieronder zijn de waterpartijen, drinkpoelen en wat grotere waterlopen (sloten) in en om het dorp aangegeven. Deze wateren vormen een leefgebied voor amfibieën, libellen, water- en rietvogels en waterplanten. Rond deze locaties willen we zoeken naar verbindingen en nieuwe locaties, zowel binnen de kern als in het buitengebied.



*Blauw = Bestaande poelen en waterpartijen.*

We beginnen in 2024 met een inventarisatie van wat er in de lokale poeltjes en weeltjes leeft.

#### **Doel en doelloorten**

We beogen de realisatie van een blauwe ecologische dooradering van het landschap waarbij we natte elementen als sloten, slootkanten, natuurvriendelijke oevers en poeltjes met elkaar willen verbinden om de watergebonden natuurwaarden te verbeteren. Dat zal de volgende doelloorten ten goede komen: kleine watersalamander, groene kikker, gewone pad en bruine kikker, maar ook diverse soorten libellen en waterplanten.

#### **Inrichting**

De uitdaging is om zoveel als mogelijk de natte elementen met elkaar te verbinden en waar mogelijk ecologisch in te richten.

#### **Onderhoud en partners**

Zoals bij de groene verbindingen zal samengewerkt moeten worden met diverse partijen: gemeente, waterschap, Natuurmonumenten en agrariërs.

## Combi 2 en 3 Groen-blaauwe dooradering

Waar mogelijk zal de stichting proberen om de streekeigen, groene en de blauwe landschapselementen in het agrarisch cultuurlandschap te bundelen. De bundeling geeft een impuls aan de soortenrijkdom en vergroot de mogelijkheden van uitwisselen van soorten tussen landschapselementen en natuurgebiedjes. Naast deze ecologische waarde kan de groen-blaauwe dooradering een functie hebben om de cultuurhistorische waarden zichtbaar te maken en te beschermen, zoals we uiteindelijk beogen met ons ommetje nr. 3. Langs de eerste indijking van ons dorp.

### 4. Rooneusdijk en Zakdijk

**Situatieschets:** De Rooneusdijk ten noordoosten van het dorp, is één van de oudste dijken van het eiland Ovezande. De Zakdijk is de eerste Deltadijk die Ovezande verbond met het eiland van Borsele. Er is beperkt verkeer en er wordt over gewandeld. De dijk is in eigendom en in beheer bij Natuurmonumenten. De dijk is deels begroeid met bomen, struweel en ruigte. Natuurmonumenten beheert ook het begin en einde van de kale Zakdijk.


**Doel en doelsoorten:** We beogen herstel van de groene corridors. Met aan weerszijde struweel en laanbeplanting verbinden we de Rooneusdijk met de jonge eiken van de Nieuwstraat. Na overleg met agrariers zijn we bereid een aantal hoge populieren en lagere fruitbomen te planten. De Zakdijk beplanten **we** aan begin en eind met bomen die als poort dienen voor de unieke functie van de dijk. Met de beplanting willen we struweelvogels zoals *heggenmus* en *grasmus* aantrekken met in de ruigtes *bosrietzanger*. Op de lange termijn hopen we op holenbroeders zoals *groene specht*, *boomkruiper*. De groene ader wordt een verbindingsweg voor *vleermuizen*.


**Inrichting:** We planten in 2024 fruitbomen aan beide kanten van de Rooneusdijk afgewisseld met streekeigen struweel. De op- en afritten naar de akkers en fruitgaarden worden beheerd als bloemdijk. Op de Zakdijk worden aan de zuidzijde fruitbomen en struweel aangeplant.


**Partners:** Samen met Natuurmonumenten realiseren we dit project in het jubileumjaar van het dorp.



Situatieschets Rooneusdijk

 = aanplant fruitbomen

 = aanplant struik (sleedoorn, liguster, Gelderse roos, en meidoorn)

 = maaien en afvoeren (eventueel maaisel inbrengen van Vrouwenpoldersedijk)

## **5. Struweelhaag langs grasland Groenedijk**

**Situatieschets:** Tussen de Groenedijk en de Hoofdstraat ligt een, door paarden beweide, open weiland met een veedrinkput. In eigendom van Danny Arts. Daarnaast staan een aantal schuren die in het zicht liggen.

**Doel en doelloorten:** Het zou mooi zijn een Zeeuwse struweelhaag als scheiding tussen het landbouwperceel en het weiland aan te leggen. De struweelhaag dient als broedlocatie voor vogels oriëntatie voor vleermuizen, en beschutte plek voor de egel. Met de struweelhaag worden de schuren ook beter in het landschap ingepast. De beplanting is overigens een vergunningseis van de gemeente. Langs de Groenedijk en het weiland creëren we een knip- en scheerheg als dekking en broedplek voor vogels als: kneu, fitis, zwartkop, spotvogel, en ringmus.

**Inrichting:** Aanplant van struweelhaag. Het zou mooi zijn hier een Zeeuwse heg in aan te leggen als scheiding tussen het landbouwperceel en het weiland. Met de eigenaar willen we bezien of een wandelpad naast de heggen tot de mogelijkheid behoort.

**Kosten:** beperkt.

## **6. Meer vlinder- en insectenvriendelijke tuinen in Ovezande**

**Situatieschets:** in het dorp Ovezande bevinden zich veel hectares aan tuinen die toebehoren aan de bewoners. Om meer biodiversiteit in het dorp te krijgen liggen hier mogelijkheden om deze tuinen vlinder- en insectvriendelijk in te richten. Het nectaraanbod en het plaatsen van insectenhôtels zijn mogelijke initiatieven waar bewoners zelf mee aan de slag kunnen gaan.

**Doel:** door voorlichting en infofolders willen we inwoners van Ovezande enthousiasmeren om hun tuin vlinder- en insectenvriendelijk in te richten en te onderhouden. Onze leidende gedachte is: "Al heb je maar 15 geïnteresseerden die iets doen, dan hebben we al wat gewonnen".

**Inrichting:** hiervoor ligt de verantwoordelijkheid bij de inwoners met een tuin.

**Kosten:** beperkt.

## **Ommetjes**

### **1. Voetpad ten noorden van het sportpark**

**Situatieschets:** Het voetpad is gelegen tussen de Hoofdstraat en de Rooneusdijk en grenst aan de noordkant aan een landbouwperceel en aan de zuidkant aan het sportveld. Het pad wordt gebruikt



door wandelaars, veelal met een hond. Langs het pad staat een rij solitaire bomen. De grasstrook langs de noordkant van het pad is breed en het gras wordt kort gemaaid.

**Doel en doelsoorten:** De noordkant van het wandelpad willen we graag inplanten met struweel en dit willen we verbinden met het struweel aan de Rooneusdijk zodat er een groene corridor ontstaat. We planten streekeigen struweel voor nectar(*sleedoorn, meidoorn, hondsroos, dauwbraam*). Dagvlinders zoals *oranje zandoogje, bruin zandoogje*, kunnen erin gedijen. Na 3-5 jaar zijn er mogelijkheden voor broedvogels als *heggenmus, winterkoning, merel, zanglijster, putter*. In het najaar vormt het struweel een voedselbron voor *lijsterachtigen* zoals koperwiek, kramsvogel, maar ook merel en lijster.

**Inrichting:** vijf meter brede onderhoudstrook, eenmalig openmaken (frezen) grondstrook en inplanten met streekeigen struweel. Houdt rekening met schouwstrook Waterschap langs de waterloop. Voor het onderhoud van de resterende stroken gras willen we dat het bestaande beheer wordt aangepast, Sinusmaaien wordt de nieuwe norm.

**Kosten inrichting en beheer:** beperkt.

**Partners/overleg:** De huidige groenstrook is in bezit en beheer van de gemeente Borsele.

## 2. Doorsteek wandelpad Bloemenstraat / Plataanweg.

**Situatieschets:** Tussen de Bloemenstraat en de Plataanweg ligt een landbouwperceel en een erf met een stuk grond van dat onderdeel is van de Witte Hoeve, één van de drie overgebleven hofstedes in Ovezande. Voorheen lag er een kerkepad tussen het perceel van de Witte Hoeve én de akker.

**Doel:** het realiseren van een ommetje met doorsteek van de Bloemenstraat naar de Plataanweg.

## 3. Biodivers en historisch ommetjes rond het eiland van Avesant

**Situatieschets:** Eind 1200 is het dorp Avesant ontstaan met de eerste indijkingen. De viering van Ovezande 700 jaar was voor de stichting Ovezande Biodivers de aanleiding om een ommetje te realiseren langs de eerste indijkingen en door de oorspronkelijke kreekbedding rondom het eiland. Het ommetje van 5 kilometer lang is daarmee voor tweederde deel gepland door het landelijke, agrarische gebied. Op verschillende plekken in en nabij het ommetje willen we met kleinen landschapselementen de biodiversiteit versterken.

**Doel en doelsoorten:** we beogen een educatief ommetje, met op markante plaatsen informatie over biodiversiteit en historie. Verder zal in het natuurgebied de Blazekop dat in beheer is van Natuurmonumenten, en het laatste restant van de oude kreek om het dorp vormt, een kijkscherm worden aangebracht. Na inventarisatie van de bestaande natuurwaarden in en om het ommetje, zullen we onze doelsoorten bepalen.

**Partners:** Met diverse partijen werken we samen: de gemeente Borsele, het waterschap Scheldestromen, Natuurmonumenten, SBNL, diverse agrariërs en particuliere landeigenaren.

#### **4. Bomenaanplant Groenedijk**

**Situatieschets:** De Groenedijk ten noordwesten van Ovezande is momenteel een relatief `kale` dijk. De dijk kent meerdere eigenaren wat realisatie van het project mogelijk compliceert.

**Doel:** De Groenedijk vormt de hoofdstructuur van het oude **oude** eiland en zou als aanvulling weer ingeplant kunnen worden met boomsoorten met een langere omlooptijd. Deze vormen dan landschappelijk een belangrijke natuurlijke verbinding met de Vrouwepolderseweg. Te denken valt aan notenbomen die ook als `voedsel` voor de dorpsbewoners een aantrekkelijke soort vormt. Boomaanplant past in de strategie binding CO2 en markeren oorspronkelijke bebouwing van het dorp..

**Doelsoorten:** Voornamelijk een *landschappelijk* doel en markeren als één van de belangrijkste dragende dijken van het dorp. Daarnaast verbindingsweg voor *vleermuizen*.

**Inrichting:** aanplant dijk met bomen met lange levensduur.

#### **Diversen**

##### **1. Natuuradvies**

Zo nu en dan wordt de stichting door particulieren benaderd die beschikken over grond die zij landschappelijk en natuurlijk willen inrichten. We zijn graag bereid om hen van advies te dienen. Daarbij vormen voor de stichting de groene en blauwe verbindingen door het landschap het houvast en het leidend beginsel.

##### **2. Inventarisaties**

Om de huidige toestand van biodiversiteit te kunnen bepalen worden inventarisaties uitgevoerd. De nulmetingen gaan vooral uit naar het grotere waterleven en naar de aquatische waterfauna. Verder zal de vleermuizenstand in en om het dorp worden gemonitord.